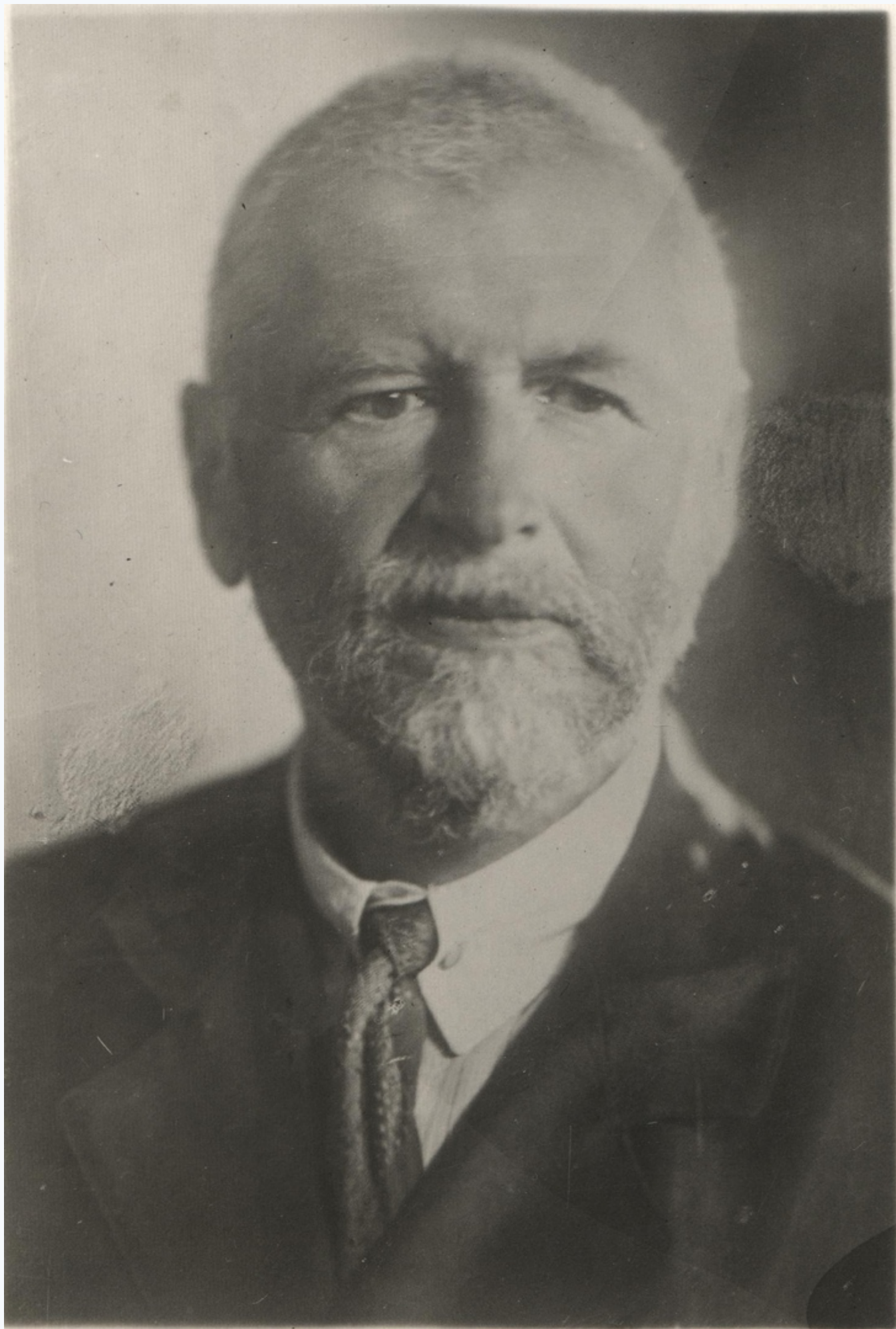


90 лет реорганизации ЛПИ





В этом году исполняется ровно 90 лет со дня начала тяжелейшего периода истории нашего университета — реорганизации Ленинградского политехнического института и разделения его на отраслевые институты.

Хотим поделиться с вами воспоминаниями Меншуткина Бориса Николаевича, профессора СПбПИ с 1907 по 1938 гг., который описал хронологию событий 1930 года.

*Расшифровка сокращений:*

1. ВСНХ (Высший совет народного хозяйства СССР) — орган управления народным хозяйством, действовавший в 1923—1932 и 1963—1965 годы.
2. ВТУЗ (Высшее техническое учебное заведение) — аббревиатура технических вузов, существовавшая в СССР.
3. НКЗ (Народный комиссариат земледелия).
4. ЛОСХН (Ленинградский областной совет народного хозяйства).
5. ЛПИ (Ленинградский политехнический институт).
6. ЛЭИ (Ленинградский электротехнический институт).
7. ЛТИ (Ленинградский технологический институт).
8. ЛГУ (Ленинградский государственный институт).

Последний акт истории ЛПИ перед реорганизацией был составлен в начале февраля 1930 года.

ВСНХ образовал Комиссию для рассмотрения вопроса о реформе ВТУЗов. После всестороннего обсуждения вопроса было принято решение о преобразовании ВТУЗов в отраслевые институты. С этим согласился ВСНХ и отдал 15 февраля соответствующий приказ. 31 марта 1930 года директором ЛПИ был отдан приказ №190:

*Для практической проработки всех вопросов, связанных с реорганизацией ЛПИ, назначаю, под моим председательством, общеинститутскую комиссию в составе Тункина С.А., Дьякова Л.Н., Радцига А.А., Шателена М.А., Николаи Е.Л., Павловского Н.Н., Дьяконова С.С., Шрейбера Г.Я., Буденого Г.И. и Кочнева Л.Г. Одновременно назначаю для этой же работы факультетские подкомиссии, под председательством заведующих факультетами. 1 апреля в 7 часов вечера в зале Совета состоится предварительное заседание общеинститутской комиссии с председателями факультетских подкомиссий для установления плана работ. - Директор Я. Давтян.*



План работ комиссии и подкомиссий был установлен позднее после приказа ВСНХ от 25 апреля 1930 года.

В развитие постановления Президиума ВСНХ от 15 февраля о реорганизации ВТУЗов в отраслевые институты, согласно постановления Правительственной комиссии, из Ленинградских ВУЗов организовали отраслевые институты:

1) Химический на базе ЛТИ из химических факультетов ЛТИ, ЛПИ, ЛГУ, химико-фармацевтической специальности химико-фармацевтического факультета Медицинского института и соответствующих специальностей Электротехнического отделения ЛЭИ.

2) Горный с факультетами горным, по неметаллическим ископаемым и геолого-разведочным и соответствующих факультетов Горного института.

3) Текстильный - из текстильного факультета ЛТИ с выводом из здания ЛТИ.

4) Лесотехническую академию, в прежнем своем составе.

5) Строительный институт из Строительного института, Инженерно-строительного факультета ЛПИ и соответствующих специализаций ЛИПИ на базе Строительного института.

6) Ленинградский политехнический институт реорганизовать следующим образом:

образовать

- Машиностроительный институт - на базе ЛПИ, путем объединения механических факультетов ЛПИ и ЛТИ;
- Институт котлотурбиностроения на базе ЛПИ путем объединения соответствующих механических факультетов ЛПИ и ЛТИ;
- Metallургический институт на базе металлургического факультета ЛПИ с присоединением специальности по электрометаллургии из ЛЭИ и цветной металлургии из химического факультета ЛТИ;
- Гидротехнической институт на базе из соответствующих специальностей факультета водного хозяйства ЛТИ;
- Электротехнический институт на базе ныне существующего электро-механического факультета ЛПИ;
- Кораблестроительный институт из кораблестроительного факультета ЛПИ, с выводом на один из заводов Судобъединения;
- Нынешний факультет индустриализации сельского хозяйства ЛПИ реорганизовать, согласовав с НКЗ, с выездом из зданий ЛПИ;
- Авиастроительный факультет ЛПИ слить с Высшим аэромеханическим училищем в Москве;
- Организовать Инженерную академию на базе ныне существующего физико-механического факультета с обеспечением одновременного использования необходимой учебной базы вновь организуемых на базе ЛПИ ВТУЗов.



АРХИВНАЯ КОПИЯ

ПРИКАЗ

ПО НАРОДНОМУ КОМИССАРИАТУ ФИНАНСОВ СССР

24 мая 1930 г.

№ 219

1. В соответствии с решением Правительственной Комиссии по реорганизации высших и средних учебных заведений - протокол № 4 от 23 апреля с/г и приказа по Наркомпросу от 13/У № 255 - на базе Финансового Отделения Ленинградского Политехнического Института и соответствующих циклов экономического учета Ленинградского Института Народного Хозяйства им. Энгельса - организовать Финансово-Экономический Институт.

2. Представителем НКФ СССР по размежеванию Вузов, выделяемых из состава Л.П.И. и Л.И.Н.Х., уполномочить зав. Ленинградским Облфо тов. Климовича.

3. Распределение помещений реорганизуемых учебных заведений, указанных в п.2, оборудования, библиотек, кабинетов, кредитов на финансирование до конца бюджетного года и прочего имущества - произвести в соответствии с решениями Специальной Комиссии при Ленинградском Облсполкоме по этому вопросу.

4. Впредь до назначения директора Финансово-Экономического Института и его помощников ведения всех организационно-хозяйственных вопросов по Институту - возлагается на тов. Климовича, а учебно-методических на б. декана Экономического факультета ЛПИ тов. Деменьтьева и Зав.фин.отд. тов. Малиновского.

5. Указанным в п.4 вр.руководителям работ по организации Института создать необходимый временный рабочий аппарат, разработать смету вуза и представить ее в НКФ СССР.

6. При развертывании работ по организации вузов необходимо исходить:

- а) учебные помещения Фин.Эк.Института должны быть размещены в здании Лен.Облфо.
- б) Недостающее количество помещений для общежитий студентов к тому, что будет получено в порядке размежевания вузов, - организовать в зданиях, принадлежащих Облфо, согласно особых указаний.
- в) Развертывание работы по организации вузов вести таким образом, чтобы обеспечить прием к новому учебному году не менее 500 чел. студентов и в таком темпе, чтобы занятия с нового года начались своевременно и нормально.



Наркомфина СССР

(подпись)

Пом. нач. Упр. по кадрам

(подпись)

Основание: ЦГАНХ СССР, ф. 7733, оп.8, д.42, л.65

Верно: *Аргунь* -

Для покрытия связанных с этой реорганизацией расходов был отдан дополнительный приказ 29 апреля, касающийся специально общежитий:

*В дополнение к приказу по ВСНХ от 26 апреля, приказываю нижепоименованным промышленным объединениям ассигновать на строительство общежитий следующие суммы: Машинообъединению 250 000 руб., Объединению «Котлотурбины» 250 000 руб., Объединению «Сталь» 250 000 руб., Всесоюзному электротехническому объединению 250 000 руб., Энергоцентру 100 000 руб. и Союзверфи 150 000 руб. Означенные средства передать в ЛОСНХ для обеспечения начатого строительства, с тем, чтобы в III и IV кварталах 1930 года было внесено по 625 000 руб.*

ЛОСНХ, который должен был непосредственно направлять всю работу по реорганизации Ленинградских ВТУЗов, для этой цели в приказе 5 мая создал ряд межвтузовских комиссий - по Metallургическому, Гидротехническому, Электротехническому институтам, под председательством работников виднейших из соответствующих промышленных объединений. Заведующие тех факультетов, на базе которых должны были развиваться новые институты, представили в общеинститутскую комиссию свои соображения о преобразовании факультетов в институты - наметили специализации, установили предполагаемое число студентов, необходимые для них учебно-вспомогательные учреждения, аудитории, преподавательский персонал и т.д.

Разработка организации новых Институтів деятельно продвигалась комиссией по реорганизации; она же установила и цифру приема в новые Институты - в 4 600 человек, в четыре раза превышавшую нормальный прием в Политехнический Институт. Состав профессоров и преподавателей для новых Институтів из числа работавших в ЛПИ был укомплектован Секцией Научных Работников. Окончательное распределение делала особая комиссия по вопросу о распределении профессорско-преподавательского персонала.

1 июня 1930 года был отдан приказ по ЛОСНХ:

*На основании распоряжения Начглавпромкадра нижеследующим товарищам предлагается вступить во временное, до утверждения вышестоящими инстанциями, исполнение обязанностей директоров вновь образуемых отраслевых ВТУЗов: ... Факультеты ЛПИ, подлежащие выходу из территориальной базы ЛПИ, должны в своей учебной жизни руководствоваться указанием тех ВТУЗов, куда они вливаются. Как новые отраслевые ВТУЗы, образованные на базе ЛПИ, так и остальные факультеты ЛПИ должны закончить текущий учебный год согласно установленных планов и программ, не допуская никаких перебоев учебных занятий.*

Более подробно порядок образования новых институтов был намечен в приказе того



же числа председателя Институтской Комиссии.

*1 июня 1930 года. Приказ 292. На основании распоряжения Начглавпромкадра, нижеследующим товарищам предлагается вступить в исполнение обязанностей директоров вновь образуемых отраслевых ВТУЗов: Машиностроительного т. Давтяну; Metallургического - т. Шрейберу; Котлотурбинного - т. Дьяконову; Инженерной Академии и Электротехнического института - т. Гриншоуну и Кораблестроительного - т. Рощину. Вышеозначенные товарищи должны принять от ликвидационных комиссий ЛПИ и ЛТИ причитающееся новым ВТУЗам имущество и приступить к руководству учебными и административными делами своего ВТУЗа. Факультеты ЛПИ, подлежащие выходу из территориальной базы ЛПИ, должны в своей учебной жизни руководствоваться указаниями тех ВТУЗов, куда они вливаются, согласно правительственных решений. Как новые отраслевые ВТУЗы, образованные на базе ЛПИ, так и остальные факультеты ЛПИ, должны закончить текущий учебный год согласно установленным планам и программам, не допуская никаких перебоев учебных занятий, для ликвидации всего имущества ЛПИ и передачи его соответствующим вновь организующимся отраслевым ВТУЗам, а также для установления порядка использования имущества, имеющего общее значение для всех ВТУЗов и порядка их коммунального обслуживания, образовать ликвидационную комиссию под председательством товарища Тункина, с участием директоров соответствующих ВТУЗов и представителей соответствующих хозобъединений. Комиссиям закончить свою работу, а хозобъединениям принять ВТУЗы к 15 июня 1930 года, предусмотрев возможность окончания финансовых расчетов и окончательной инвентаризации передаваемого имущества позже указанного срока, но не позже 1 октября 1930 года. Общее наблюдение за работой Ликвидационной Комиссии возлагается на товарища Я.Х. Давтян.*

Начальник управления промкадров приказом по ЛОСНХ 5 июня 1930 года назначил С.А. Тункина председателем Ликвидационной комиссии по ЛПИ. Он должен был провести ликвидацию, организовать коммунальное обслуживание шести новых отраслевых ВТУЗов и заключить необходимые договоры по строительству. Работа комиссии пошла быстро по отношению к планировке ВТУЗов на базе ЛПИ, но тормозилась невозможностью удалить сейчас же факультеты, выводимые из ЛПИ. В ликвидационной комиссии, поэтому, возникли опасения, что она не успеет к сроку выполнить свою задачу. Из письма Я.Х. Давтяна в Президиум ЛОСНХ 14 июня 1930 года:

*До сих пор вопрос о выезде уходящих с территории базы ЛПИ факультетов остается нерешенным. Практика работы ликвидационной комиссии за этот период лишний раз подтверждает невозможность серьезного разворачивания намеченных правительственным решением шести ВТУЗов - если на базе ЛПИ застрянут еще другие факультеты или будут образованы еще другие новые ВТУЗы. Мы сорвем всю действительную организацию ЛПИ, если немедленно не будут намечены твердые и окончательные календарные сроки вывода уходящих факультетов. Нельзя дольше тянуть с этим делом. Поздно будет делать что нибудь, когда новый учебный год застанет нас при полном хаосе. Окончательные решения*

надо принять теперь же. Директор Давтян.





Ликвидационная комиссия наметила распределение территории, зданий, лабораторий, аудиторий, оборудования и остающегося имущества между новыми отраслевыми ВТУЗами. Распределение было затем зафиксировано приказом по ЛОСНХ 24 июня 1930 года. В этом приказе прежде всего распределяются здания:

*Закрепить территорию, занимаемую ранее ЛПИ, между следующими ВТУЗами: Машиностроительному Институту, Электромеханическому, Инженерной Академии передать Главное здание; Metallургическому ВТУЗу - здание бывшего Химического факультета; Гидротехническому — весь первый этаж II общежития; Котлотурбинному — Северо-западную часть I общежития.*

Затем точно также были закреплены и лаборатории, поименно за каждым из новых Институты, по их специальности. Наконец, комиссия, насколько было возможно, проявила заботливость и по отношению к возникшим вновь ВТУЗам.

Дело в том, что огромный прием 1600 человек на все шесть институтов, в связи с активными методами преподавания, создавал необходимость иметь очень большое число сравнительно небольших - на одну группу из свыше 35 человек - аудиторий. Необходимо было имеющиеся большие аудитории Политехнического Института дробить на более мелкие, а также переделывать под аудитории некоторые кабинеты и

даже лаборатории. Для этого были необходимы средства около 50 000 руб., и эту сумму С.А. Тункин затребовал — и получил от Облсевнархоза; это же учреждение покрыло и расходы, связанные с ликвидацией и выразившиеся в сумме 44 638 руб. 12 коп.

Сами акты о передаче частей ЛПИ новым отраслевым институтам были заключены 26, 27 и 28 июня 1930 года. В качестве образца такого акта приведем акт передачи имущества к оборудованию Metallургическому Институту (ЛМИ) от 26 июня 1930 года.

*Мы, нижеподписавшиеся, представитель Объединения «Сталь», Курченко И.Г., и представитель Ликвидационной Комиссии ЛПИ Сысоев В.И., составили настоящий акт в нижеследующем:*

*1. На основании приказа ВСНХ СССР от 26 апреля 1930 года и постановлений Ликвидационной комиссии ЛПИ, ЛМИ, созданный на базе Metallургического факультета ЛПИ с присоединением специальностей по электрометаллургии из ЛЭИ и Цветной металлургии из Химического факультета Ленинградского Технологического Института, передается в ведение Всесоюзного объединения «Сталь» в составе: отделения производства черных металлов, отделения горячей обработки и цветного отделения.*

*2. Представитель Объединения «Сталь» тов. Курченко и представитель ликвидационной Комиссии товарищ Сысоев настоящим передали Ленинградскому Metallургическому Институту Всесоюзного объединения «Сталь»:*

- Metallургический факультет, согласно п.1 этого акта;*
- Химический павильон с жилыми пристройками по прилагаемому акту;*
- Здание III общежития ЛПИ;*
- Здание бывшей 173 школы;*
- Штат служащих по прилагаемому акту;*
- Преподавательский состав по прилагаемому списку;*
- Состав студентов по прилагаемой таблице;*
- Состав студентов-стипендиатов и контрактантов по прилагаемым справкам;*
- Материальные ценности, состоящие из учебно-хозяйственного оборудования;*
- Финансовые средства;*
- Личные дела студентов, картотеки и др.;*
- Учебные помещения;*
- Статистические сведения;*
- Выписки из протоколов;*
- Планы зданий Химического павильона, III общежития и 173 школы.*

*3. ЛМИ предоставляется право пользования следующими лабораториями и учреждениями, перешедшими в другие институты, наравне со студентами этих ВТУЗов: лаборатории физики Инженерной академии; электроизмерительной, электромашинной, теплотехники, литейного дела, стрелковым тиром. ЛМИ предоставляет в свою очередь лаборатории общей химии и минералогии и кристаллографии. Расходы, связанные с пользованием этих лабораторий, устанавливаются на договорных началах. Фундаментальная библиотека, Хозяйственное управление и Обще-техническое строительное бюро обслуживают ЛМИ на тех же условиях, как и другие институты.*

Итак совершилась передача отдельных частей ЛПИ тем институтам, которые возникли на его основе. Часть имущества и оборудования в первые дни июля была увезена в те институты, которые были образованы вне его, и фактически ЛПИ перестал существовать. Официально это свершилось 30 июня 1930 года: в этот день ВСНХ отдал приказ в связи с ликвидацией ЛПИ и организацией на базе его новых отраслевых ВТУЗов. Созданную Ликвидационную комиссию расформировали. Все спорные вопросы, возникающие между отдельными институтами, организованными на базе ЛПИ, поручено разрешать ЛОСНХ. А заместитель председателя ЛОСНХ Эдельсон, издал 7 июля приказ:

В развитие приказа ВСНХ СССР от 30 июня 1930 года, все оставшиеся дела Ликвидационной комиссии ЛПИ передаются в организованное на базе бывшего ЛПИ Хозяйственное управление ВТУЗов. Заведующим Хозяйственным управлением назначается товарищ Кашицкий. На него возлагается разрешение всех вопросов, неразрешенных Ликвидационной комиссией ЛПИ, а также исполнение приемочно-сдаточных актов, подписанных Хозобъединениями и Ликвидационной комиссией. Заместитель председателя ЛОСНХ Эдельсон.

«Особое хозяйственное управление при ВТУЗах» обслуживало - в течение первого года их существования - коммунальные нужды институтов, основанных на базе бывшего ЛПИ.

Таким образом, многие структурные подразделения ЛПИ стали фундаментом внушительного ряда новых советских высших учебных заведений Ленинграда и Москвы. Потенциал задуманного на рубеже веков высшего учебного заведения оказался столь прочным и мощным, что его хватило как на придание "импульса" почти десятку новых ВТУЗов, так и на продолжение самостоятельного существования и развития в качестве по-прежнему крупнейшего института СССР. Общее число студентов, оставшихся в новых ВТУЗах на территории бывшего ЛПИ, установилось на уровне десяти тысяч. Уже летом 1933 года комиссия по высшей школе вынуждена была устранять хозяйственные споры между этими отраслевыми институтами, а в апреле 1934 года они были объединены на правах факультетов в составе вновь созданного Ленинградского индустриального института (ЛИИ) с подчинением его Народному комиссариату тяжёлой промышленности.

Отраслевые институты, образованные из факультетов и отделений ЛПИ в период с 1930 по 1934 гг.:

- Ленинградский кораблестроительный институт;
- Ленинградский финансово-экономический институт;
- Московский авиационный институт (совместно с МГТУ);

- Ленинградский финансово-экономический институт;
- Ленинградский инженерно-экономический институт;
- Ленинградский им.Ф.Энгельса институт советской торговли;
- Московский транспортно-экономический институт (совместно с МИИТ);
- Ленинградское высшее военное инженерно-техническое училище;
- Завод-ВТУЗ при Ленинградском Металлическом заводе;
- Ленинградский военно-механический институт.

Каким Политех был в с 1920 по 1930 гг. можно увидеть [в данном фотоальбоме.](#)